

# ビッグロース光 お申し込み後の流れ

このたびはビッグロース光をお申し込みいただき、ありがとうございます。  
お申し込み後はこのチラシをご確認の上、お手続きを行ってください。

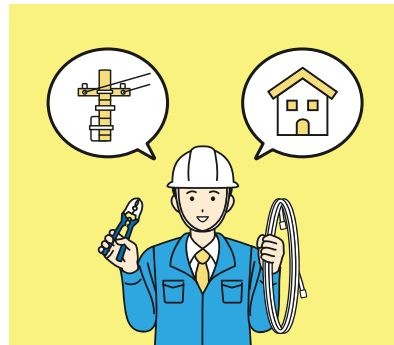
## ① 郵送書面のご確認



## ② お支払い方法のご登録



## ③ 光回線の開通工事



お申し込み後の流れについて詳しくは裏面をご確認ください。

## auスマートバリューのお申し込みでもっとおトクに!

auのスマートフォンなどご利用中で、auスマートバリューなどの割引が適用になる場合はお客さまご自身で割引適用のお申し込みが必要です。My auまたはauショップにてお申し込みください。

※auスマートバリューの適用条件はauのWebサイトをご確認ください。

### Webでお申し込みの場合

My auへのアクセスはコチラ

<https://www.au.com/my-au/>  
KDDIから郵送されたau ID通知の書面に記載のau IDとパスワードにてログイン後、お申し込みください。



### auショップでお申し込みの場合

お近くのauショップ検索はコチラ

<https://www.au.com/aushop/>  
お申し込みの際にはご本人さま確認書類(運転免許証、パスポートなど)をお持ちください。



## 各種お問い合わせ先

### お支払い方法など各種お手続きに関するお問い合わせ

BIGLOBEカスタマーサポート インフォメーションデスク(9:00~18:00 365日受付)

通話料  
無料

**0120-86-0962**

※携帯電話、IP電話の場合  
03-6385-0962 (通話料お客さま負担)

### 工事予定日の変更、開通工事の内容に関するお問い合わせ

ビッグロース光 開通センター(10:00~21:00 年末年始を除く無休)

通話料  
無料

**0120-933-545**

### 開通工事後の接続設定に関するお問い合わせ

BIGLOBEカスタマーサポート テクニカルサポートデスク(9:00~18:00 365日受付)

通話料  
無料

**0120-68-0962**

※携帯電話、IP電話の場合  
03-6328-0962 (通話料お客さま負担)

# お申し込み後の流れについて



## ① 郵送書面のご確認

お客さまの登録住所あてにBIGLOBEとKDDIから以下の書面が届きます。

### BIGLOBEからお届け

#### 入会資料

BIGLOBE IDや初期パスワード、ご契約内容を記載した契約書面の冊子です。



#### 開通のご案内

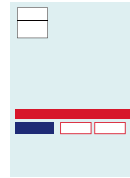
開通工事予定日や、お立ち合い必要の有無を記載しています。



### KDDIからお届け

#### au ID通知の書面

au IDなどが記載されています。お支払い方法をWebで登録する場合に使用します。



#### お支払い方法登録用の書面

お支払い方法を書面で登録する場合に使用します。



## ② お支払い方法のご登録

BIGLOBEから届いた入会資料をご確認のうえ、ビッグロブ光のお支払い方法を登録してください。クレジットカードまたは口座振替がご利用できます。



### おすすめ クレジットカードでのお支払いであれば手数料がかからないのでおトク!

※口座振替・自動払込の場合、手数料が200円(税込220円)/回がかかります。KDDIの他のサービスと請求をまとめる場合は口座振替・自動払込手数料はかかりません。請求をまとめるにはお客さまご自身でKDDIでの手続きが必要です。

※お支払い方法の登録手続きをしないと請求書払いとなり、窓口取扱手数料300円(税込330円)/回がかかります。

#### ● Webでお支払い方法を登録する場合

KDDIから届いたau ID通知の書面に記載のau IDとパスワードにて「My au」からお支払い方法を登録してください。

アクセスはコチラ <https://biglobe.jp/au1>

画面をスクロールして「お支払い方法を変更する」をクリックしてください。



#### ● 書面でお支払い方法を登録する場合

KDDIから届いた「お支払い方法登録用の書面」に必要事項をご記入のうえ、KDDIに返送してください。

## ③ 光回線の開通工事

開通工事予定日はBIGLOBEから届いた「開通のご案内」にてご確認ください。



#### ● ビッグロブ光 開通工事

- ・派遣工事の場合、工事担当者が「開通のご案内」などでご連絡済みの工事日に光ファイバーの導入工事に伺います。(マンションタイプの場合、無派遣工事となる場合があります)
- ・回線転用でお申し込みでも品目変更が必要な場合は回線工事を行います。

#### ● 接続設定

開通工事完了後に接続設定を行ってください。設定方法はBIGLOBEから届いた入会資料に同封の「接続設定ガイド」をお読みください。入会資料が未着の場合は、以下のURLより接続設定方法をご確認ください。

URL <https://support.biglobe.ne.jp/bighikari/nonarrival.html>

